



# ACCEPTARE CU REZERVE:

NIVELUL TOLERANȚEI FAȚĂ DE MINORITĂȚI ÎN MOLDOVA ANULUI 2023

Chișinău, Februarie 2024



Această notă este realizată de către Centrul Parteneriat pentru Dezvoltare, în cadrul programului "Cetățeni activi, comunități prospere – Faza II", implementat din resursele acordate de Agenția Elvețiană pentru Dezvoltare și Cooperare (SDC) și Suedia. Opiniile exprimate aparțin autorilor și nu reflectă neapărat punctul de vedere al donatorilor.

# CUPRINS

INTRODUCERE .....	3
METODOLOGIE.....	4
NIVELUL DISTANȚEI SOCIALE ÎN MOLDOVA .....	6
ANEXA 1: INDEXUL DISTANȚEI SOCIALE ÎN FUNCȚIE DE CARACTERISTICILE DEMOGRAFICE ALE EȘANTIONULUI.....	9
DESPRE CENTRUL PARTENERIAT PENTRU DEZVOLTARE .....	10

## **AUTORI:**

Natalia COVRIG  
Vasile CANTARJI  
Alexandra ERMOLENCO

# INTRODUCERE

**Relațiile sociale joacă un rol important în conturarea unei societăți coezive.** Aceasta din urmă se caracterizează prin relații sociale rezistente, o conexiune emoțională pozitivă între membrii săi și o concentrare pronunțată pe binele comun. Gradul în care membrii societății se acceptă reciproc definesc relațiile sociale existente.

**Această analiză prezintă nivelul de acceptare a grupurilor minoritare de către populația Republicii Moldova.** Stabilirea nivelului de acceptare s-a realizat prin intermediul Indexului Distanței Sociale care măsoară distanța socială manifestată față de 13 grupuri minoritare din Republica Moldova, prin actualizarea și replicarea scalei distanței sociale Bogardus (a se vedea secțiunea [Metodologie](#)). În acest context, distanța socială este definită ca nivelul în care populația ar accepta diverse grade de apropiere (prieteni, vecini, colegi de serviciu, membri de familie etc.) cu reprezentanții grupurilor minoritare. Cu cât nivelul de acceptare este mai mic, cu atât nivelul distanței sociale este mai mare.

**Analiza de față pune în evidență tendințele cu privire la distanța socială, efortul de măsurare a acesteia fiind unul constant în ultimii 7 ani.** Metodologia și itemii de măsurare s-au bazat pe eforturi mai ample ale Consiliului pentru Prevenirea și Eliminarea Discriminării și Asigurării Egalității din Republica Moldova în [anii 2015, 2018 și 2021](#). Centrul Parteneriat pentru Dezvoltare (CPD) a venit cu un efort complementar de a măsura distanța socială în Moldova în [2020 și 2022](#), analiza curentă fiind o continuare a acestui efort. Așadar, această analiză reprezintă o oportunitate de a evalua nivelul de progres în ceea ce privește acceptarea persoanelor din grupurile minoritare și/sau marginalizate din Moldova.

**Potrivit datelor, o bună parte din societate încă manifestă atitudini discriminatorii față de anumite grupuri sociale.** În cazul persoanelor LGBTQI+, persoanelor care trăiesc cu HIV și persoanelor foste deținute nivelul distanței sociale (nivelul de acceptare) depășește valoarea 3, ceea ce sugerează că reprezentanții grupurilor respective nu sunt acceptați în calitate de membri de familie, prieteni, vecini sau colegi de muncă, iar în cazul persoanelor LGBTQI+ – nici chiar în calitate de cetățeni ai țării. Atitudini discriminatorii pronunțate se atestă și în raport cu persoanele de religie musulmană, persoanele de origine africană, persoanele de etnie Romă.

**Cu toate acestea, în anul 2023 observăm tendințe de îmbunătățire a situației, nivelul de acceptare sporind față de majoritatea grupurilor sociale.** Începând cu anul 2015, nivelul distanței sociale a oscilat în timp, însă în ultimii ani se observă o ușoară tendință de ameliorare în raport cu anumite grupuri sociale. În anul 2023, nivelul de acceptare sporește în raport cu majoritatea grupurilor, cea mai vizibilă schimbare fiind față de persoanele LGBTQI+ și persoanele care trăiesc cu HIV.

**Progresul foarte lent în ceea ce privește reducerea distanței sociale este datorat în mare parte actorilor politici.** Eforturile de monitorizare a discursului de ură arată că acest fenomen se menține la nivel înalt, în mare parte din cauza faptului că nu există un mecanism eficient de sancționare. Totodată, mulți dintre actorii politici recurg la discursul de ură ca și o tactică frecventă în activitatea politică.

# METODOLOGIE

**Nivelul distanței sociale este măsurat prin intermediul scalei de distanță socială Bogardus (Indexul Distanței Sociale).** Scala are ca scop identificarea nivelului de acceptare prin stabilirea relațiilor cu persoane din grupurile minoritare care sunt acceptate de respondent (a se vedea tabelul de mai jos). Cel mai înalt grad de acceptare are indicele 0 și semnifică faptul că respondentul ar accepta ca o persoană dintr-un grup minoritar să devină membru al familiei. În același timp, cel mai mic grad de acceptare are indicele 6 și denotă faptul că respondentul ar exclude din țară membrii unui grup.

Nivelul de relaționare socială	Valoarea Indexului de Distanțare Socială	Modalitate de interpretare
Să fie rudă prin căsătoria cu un membru al familiei	0	Respondentul acceptă persoana din grupul minoritar pentru toate pozițiile, inclusiv membru de familie.
Să fie prieten	1	Respondentul acceptă persoana din grupul minoritar pentru toate pozițiile, cu excepția celei de membru de familie.
Să fie vecin	2	Respondentul acceptă persoana din grupul minoritar pentru toate pozițiile, cu excepția celei de membru de familie și prieten.
Să fie coleg de muncă	3	Respondentul acceptă persoana din grupul minoritar pentru toate pozițiile, cu excepția celei de membru de familie, prieten, și vecin.
Să fie cetățean al țării mele	4	Respondentul acceptă persoana din grupul minoritar pentru toate pozițiile, cu excepția celei de membru de familie, prieten, vecin și coleg de muncă.
Să fie vizitator al țării mele	5	Respondentul acceptă persoana din grupul minoritar pentru toate pozițiile, cu excepția celei de membru de familie, prieten, vecin, coleg de muncă și cetățean.
Aș exclude din țara mea	6	Persoana din grupul minoritar nu este acceptată de respondent nici în calitate de vizitator al RM.

*Tabel 1. Nivelele de distanță socială utilizate în studiu*

*Sursa: Studiul privind percepțiile și atitudinile față de egalitate în Republica Moldova, Consiliul pentru Egalitate*

**În cadrul analizei, distanța socială a fost calculată pentru următoarele grupuri:**

1. persoane cu dizabilități psiho-sociale și intelectuale;
2. persoane cu dizabilități fizice;
3. persoane LGBT;
4. persoane care trăiesc cu HIV;
5. persoane de etnie romă;
6. persoanele care nu vorbesc limba de stat;
7. persoane de etnie rusă;
8. evreii care locuiesc în Republica Moldova;

9. persoane de origine africană care locuiesc în Republica Moldova;
10. persoane străine care locuiesc în Republica Moldova, dar fără cetățenia țării;
11. persoane de origine musulmană;
12. alte minorități religioase;
13. persoane care au fost deținute (ex-deținuți).

**Datele au fost obținute prin intermediul unui sondaj reprezentativ la nivel național.**

**Volumul eșantionului:** 1001 persoane cu vârsta de 18 ani și mai mult.

**Eșantion:** stratificat, probabilist, bistadial.

**Metoda de colectare a datelor:** CATI

**Criterii de stratificare:** 13 regiuni geografice, care coincid cu unitățile administrativ teritoriale de până la revenirea la raioane, mediu rezidențial (urban-rural), mărimea localităților urbane (2 tipuri), numărul de populație ai localităților rurale (3 tipuri de localități rurale).

**Reprezentativitate:** eșantionul este reprezentativ pentru populația adultă a Republicii Moldova, cu o eroare maximală de  $\pm 2,6\%$ .

**Perioada de culegere a datelor:** 20 noiembrie - 10 Decembrie 2023. Chestionarul a fost redactat în limbile română și rusă, oferindu-se respondenților posibilitatea de a alege limba interviului.

		Număr	%
<b>Total</b>		<b>1001</b>	<b>100,0%</b>
<b>Genul respondentului:</b>	<b>Masculin</b>	398	46,8%
	<b>Feminin</b>	603	53,2%
<b>Vârsta respondentului:</b>	<b>18-29 ani</b>	157	16,4%
	<b>30-44 ani</b>	278	30,4%
	<b>45-59 ani</b>	241	24,4%
	<b>60 + ani</b>	325	28,8%
<b>Nivel de studii:</b>	<b>Medii incomplete</b>	123	12,1%
	<b>Medii generale</b>	196	19,1%
	<b>Profesional - Tehnice</b>	352	35,3%
	<b>Superioare</b>	330	33,5%
<b>Ocupația respondentului:</b>	<b>Angajat</b>	440	47,1%
	<b>Șomer</b>	101	11,2%
	<b>Casnică/ student</b>	154	14,7%
	<b>Pensionar / Dezabilitate</b>	303	27,0%
	<b>Sunt copii</b>	585	57,2%
<b>Nivelul socio-economic:</b>	<b>Nivel scăzut</b>	416	42,8%
	<b>Nivel mediu</b>	349	33,3%
	<b>Nivel înalt</b>	332	33,4%
<b>Mediu de reședință:</b>	<b>Urban</b>	320	33,3%
	<b>Rural</b>	452	46,4%

*Tabel 2. Structura eșantionului*

# NIVELUL DISTANȚEI SOCIALE ÎN MOLDOVA

**O bună parte din societatea moldovenească nu tolerează grupurile minoritare.** Gradul de apropiere sau distanță pe care cetățenii îl manifestă față de diferite grupuri etnice, religioase, rasiale sau alte grupuri sociale este adesea determinat de prejudecățile și atitudinile discriminatorii pe care aceștia le împărtășesc. Distanța socială definește gradul în care indivizii sunt dispuși să accepte sau să respingă membrii diferitelor grupuri sociale în diverse contexte sociale, cum ar fi vecini, colegi de muncă, prieteni sau membri ai familiei. Reieșind din acest fapt, analiza de față vine să pună în evidență gradul de toleranță și acceptare în rândul populației Republicii Moldova. Datele sugerează că peste 65% din populație nu ar fi gata să accepte persoanele LGBTQI+ în calitate de colegi sau vecini, iar peste 80% - în calitate de membri de familie. Aceleași atitudini discriminatorii se atestă și în raport cu persoanele HIV/SIDA, persoane fost deținute, ș.a.

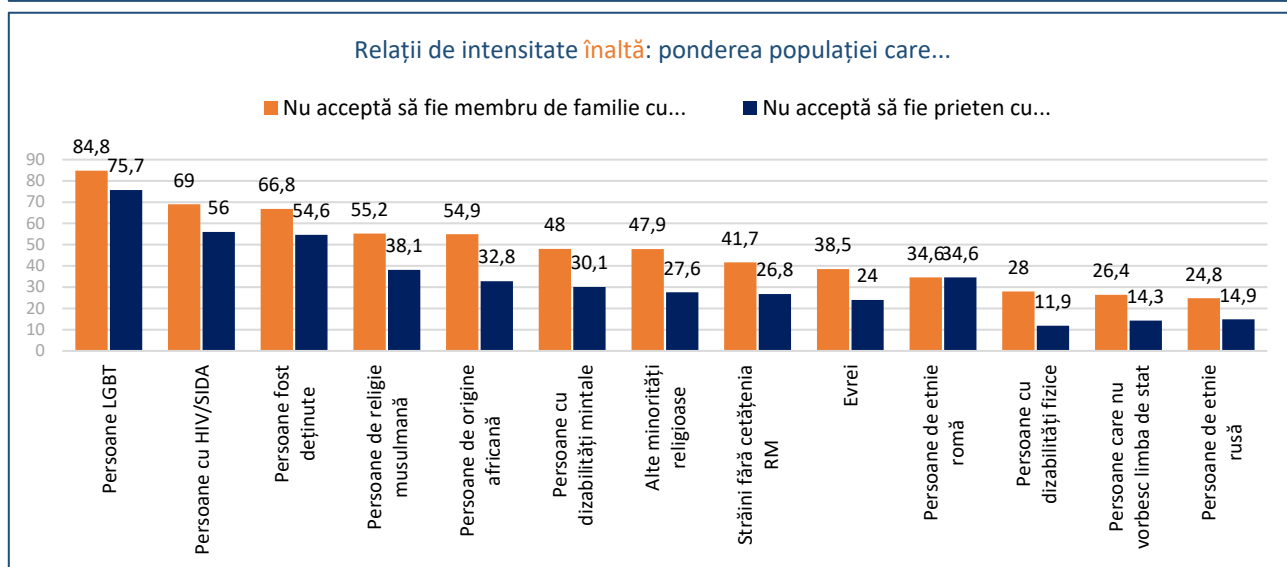
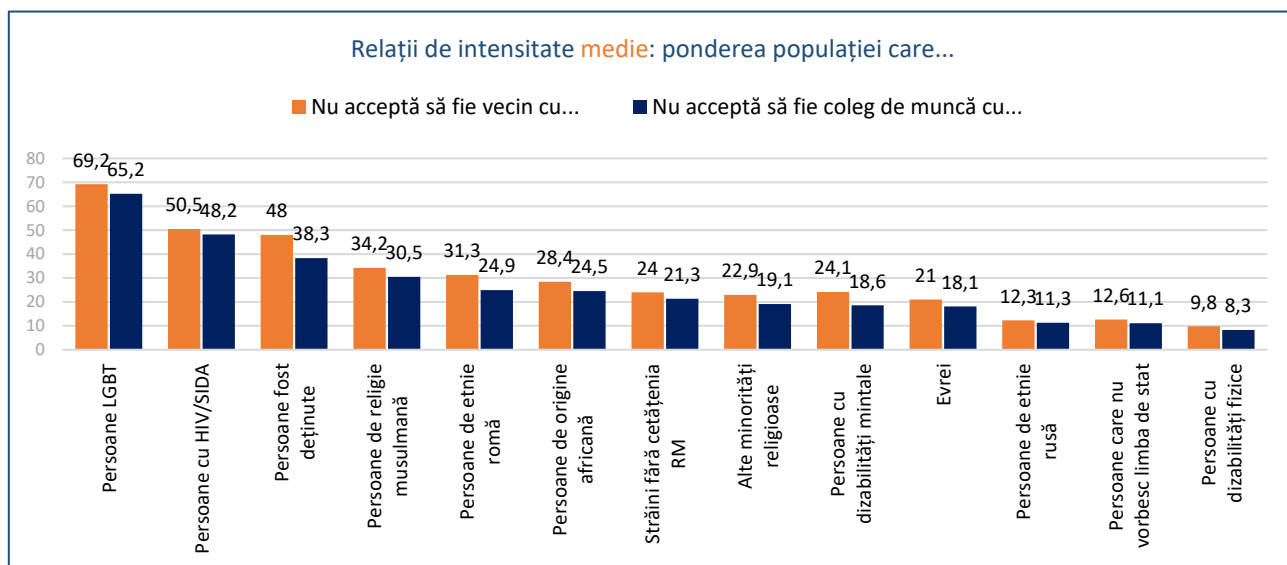


Figura 1. Ponderea persoanelor care nu ar accepta persoane din anumite grupuri în apropierea lor, %  
Sursa: Sondaj național reprezentativ, CPD, 2023

**Trei grupuri minoritare din Republica Moldova sunt puțin acceptate de către cetățenii Republicii Moldova, iar alte patru – sunt acceptate doar în relații sociale limitate.** Nivelul mediu al distanței sociale în Republica Moldova pentru anul 2023 a constituit **2,2**, pe scala de la 0 la 6, unde 0 semnifică că cetățenii acceptă o persoană dintr-un grup minoritar pentru toate pozițiile, inclusiv în calitate de membru de familie, iar 6 – ar exclude-o din țară (ceea ce indică o lipsă totală de acceptare). Cel mai mic nivel de acceptare se atestă în raport cu trei grupuri - persoanele LGBTQI+, persoanele care trăiesc cu HIV, persoanele fost deținute. Nivelul distanței sociale în cazul acestora depășește valoarea 3, ceea ce sugerează că reprezentanții grupurilor respective nu sunt acceptați în calitate de membri de familie, prieteni, vecini sau colegi de muncă, iar în cazul persoanelor LGBTQI+ – nici chiar în calitate de cetățeni ai țării(valoarea 5). Alte grupuri sociale, cum ar fi persoanele de religie musulmană, de origine africană, de etnie romă nu sunt acceptate nici în calitate de vecini (relații de intensitate medie), fapt ce indică asupra unor atitudini discriminatorii și stereotipice accentuate.

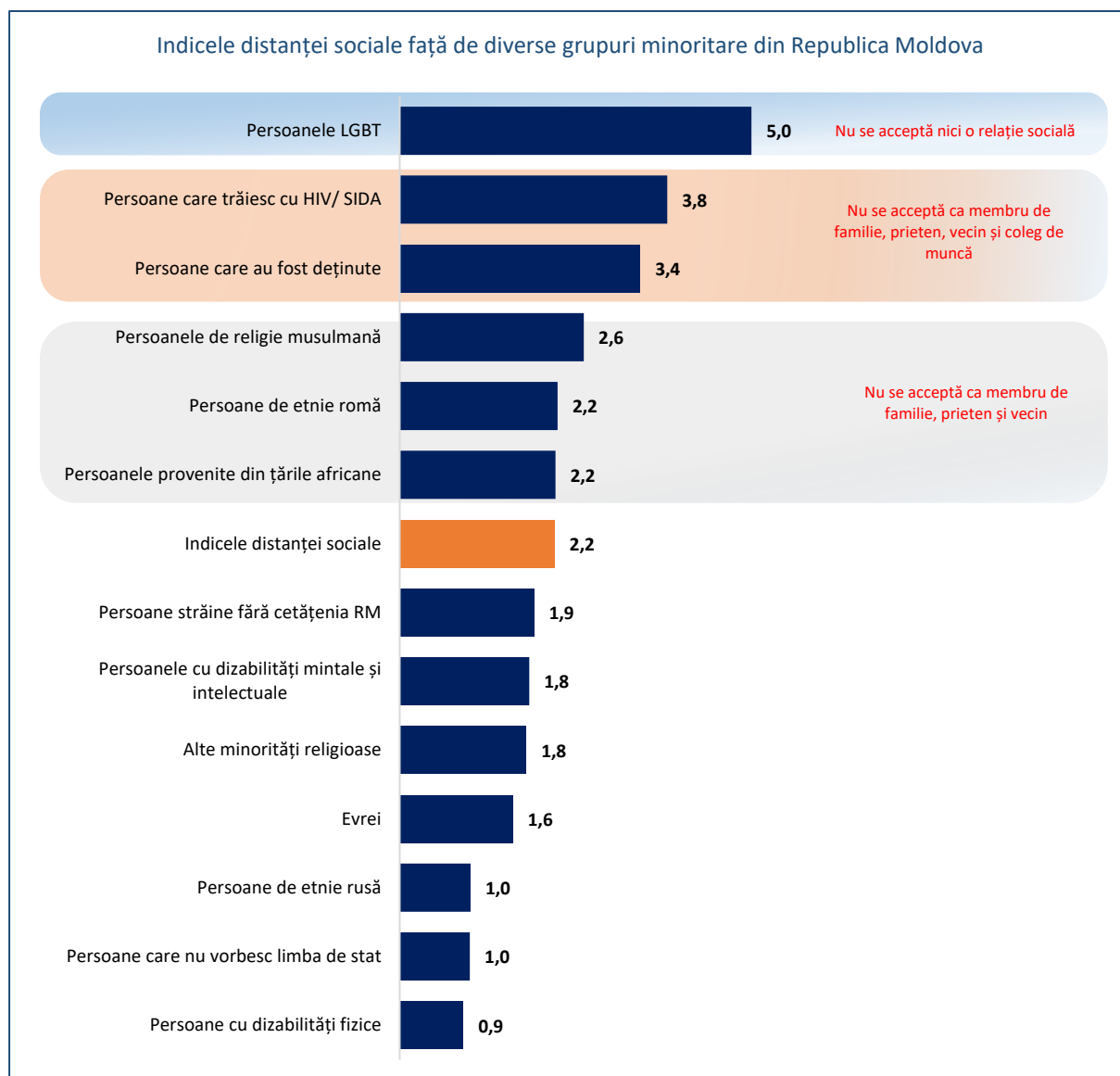


Figura 2. Indicele general al distanței sociale față de diverse grupuri minoritare din Republica Moldova  
Sursa: Sondaj național reprezentativ, CPD, 2023

**Deși încă există atitudini discriminatorii puternice față de unele grupuri sociale, tendințele de excludere și neacceptare se atenuează în ultimul an.** Nivelul general al distanței sociale s-a redus ușor, de la 2.4 în 2022 la 2.2 în 2023. Nivelul de acceptare a sporit în raport cu majoritatea grupurilor sociale, cel mai vizibil fiind în cazul persoanelor LGBTQI+ și persoanelor care trăiesc cu HIV (nivelul distanței sociale s-a redus de la 5,7 la 5 și respectiv, de la 4.4 la 3.8). Acest lucru se explică prin inițiativele și programele de suport care au fost dezvoltate în ultima perioadă, dar și eforturilor organizațiilor societății civile care promovează și susțin prin măsuri concrete integrarea grupurilor marginalizate, dar și a celor care activează în domeniului drepturilor omului. Inițiativele, inclusiv legislative, de a combate discursurile de ură, la fel influențează percepțiile generale ale populației cu privire la diferite grupuri marginalizate în mod tradițional. O excepție din tabloul general se observă în cazul persoanelor care nu vorbesc limba de stat și a persoanelor de etnie rusă, față de care distanța socială a crescut în anul 2023 (a se vedea figura 3). Scăderea nivelului de acceptare a acestor două grupuri poate fi explicat prin contextul geopolitic actual. Conflictul armat declanșat de către Federația Rusă în Ucraina, fluxul mare de refugiați ucraineni veniți și stabiliți cu traiul în țară, războiul cibernetic și fluxul de "fake news" (eng. știri/ informații false), precum și discursurile de ură față de etnicii ruși și cetățenii care nu vorbesc limba de stat, a determinat o dezbinare în interiorul societății moldovenești, sporind ponderea celor care manifestă atitudini discriminatorii și de respingere pe criteriul etnic și lingvistic. Nivelul scăzut de acceptare a acestor grupuri este alimentat și de discursurile publice, adesea instigatoare la ură, care sunt utilizate și ca instrumente politice în contextul crizei actuale de securitate regională.

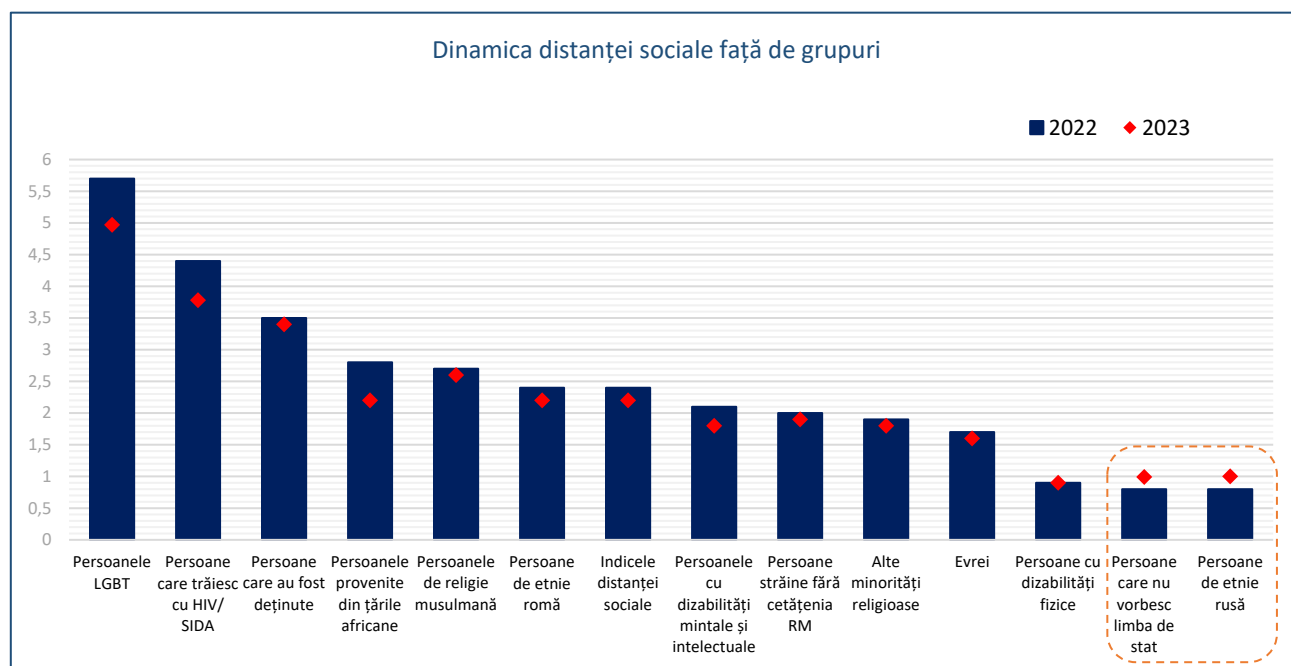


Figura 3. Dinamica distanței sociale față de diverse grupuri minoritare din Republica Moldova  
Sursa: Sondaj național reprezentativ, CPD, 2022 și 2023



## Anexa 1: Indexul Distanței Sociale în funcție de caracteristicile demografice ale eșantionului

<b>2023</b>		Persoane LGBTQI+	Persoane care trăiesc cu HIV/ SIDA	Persoane de etnie Romă	Persoane care au fost deținute	Persoane de religie musulmană	Persoane provenite din țările africane	Persoane cu dizabilități mintale și intelectuale	Evrei	Alte minorități religioase	Persoane cu dizabilități fizice	Persoane străine fără cetățenia RM	Persoane care nu vorbesc limba de stat	Persoane de etnie rusă
<b>TOTAL</b>		<b>5,0</b>	<b>3,8</b>	<b>2,2</b>	<b>3,4</b>	<b>2,6</b>	<b>2,2</b>	<b>1,8</b>	<b>1,6</b>	<b>1,8</b>	<b>0,9</b>	<b>1,9</b>	<b>1,0</b>	<b>1,0</b>
Gen	Masculin	5,0	3,7	2,0	2,9	2,1	2,0	1,8	1,4	1,7	0,8	1,5	1,1	1,0
	Feminin	5,0	3,9	2,3	3,9	3,0	2,5	1,9	1,8	1,9	1,0	2,1	0,9	1,0
Vârsta	18-29 ani	3,9	3,5	2,4	3,6	2,6	1,9	1,7	2,1	1,6	1,0	1,5	1,0	1,1
	30-44 ani	4,6	3,7	2,3	3,4	2,3	2,0	1,8	1,9	1,5	0,8	1,4	1,1	0,9
	45-59 ani	5,0	3,2	1,8	3,1	2,3	2,1	1,7	1,2	1,7	0,9	1,6	0,8	0,8
	60+ ani	6,0	4,5	2,3	3,6	3,2	2,8	2,1	1,3	2,3	1,0	2,7	1,1	1,2
Limba interviului	Română	5,0	4,0	2,4	3,6	3,1	2,5	2,0	1,8	2,0	1,0	2,0	1,2	1,2
	Rusă	4,9	3,1	1,7	3,0	1,4	1,7	1,4	1,0	1,4	0,7	1,4	0,5	0,4
Nivelul de studii	Medii incomplete	5,8	5,2	3,1	4,2	3,8	3,8	2,8	2,7	2,9	1,9	2,8	1,5	1,1
	Medii generale	5,2	4,3	2,1	3,5	2,9	2,6	1,6	1,9	2,0	1,0	1,9	1,0	1,1
	Profesional tehnice	5,6	4,0	2,4	3,5	2,6	2,2	2,1	1,7	1,9	0,9	2,1	1,1	1,1
	Superioare	3,9	2,7	1,7	3,0	2,0	1,5	1,4	0,9	1,2	0,5	1,2	0,7	0,8
Prezența copiilor în gospodărie	Sunt copii	4,6	3,3	2,0	3,1	2,1	1,8	1,7	1,4	1,6	0,8	1,4	1,0	0,9
	Nu sunt copii	5,2	4,6	3,0	3,3	2,7	2,6	2,3	2,2	1,8	1,3	1,7	1,0	0,9
Ocupația:	Lucrează în RM	4,2	3,2	2,3	3,8	2,6	1,9	1,4	2,0	1,7	0,7	1,5	0,9	0,8
	Nu lucrează în RM	6,0	4,6	2,2	3,8	3,4	3,0	2,1	1,4	2,3	1,1	2,9	1,2	1,3
	Casnic / student	5,0	3,7	2,1	3,4	2,6	2,2	1,8	1,3	1,9	0,9	1,9	0,9	1,1
	La pensie	4,9	3,8	2,3	3,5	2,6	2,2	1,8	1,9	1,7	0,9	1,8	1,1	0,8
Nivelul socio-economic	Nivel scăzut	5,9	4,7	2,5	3,9	3,2	3,0	2,3	2,1	2,3	1,4	2,7	1,2	1,0
	Nivel mediu	5,0	3,6	2,1	3,3	2,5	2,0	1,7	1,4	1,9	0,7	1,6	0,8	0,9
	Nivel înalt	4,1	3,1	2,0	3,0	2,2	1,7	1,4	1,2	1,2	0,6	1,2	0,9	1,0
Mediul de reședință	Urban	4,2	3,0	1,9	3,1	2,0	1,7	1,6	1,0	1,3	0,7	1,4	0,7	0,8
	Rural	5,6	4,5	2,4	3,7	3,1	2,7	2,1	2,1	2,2	1,1	2,3	1,3	1,2

## DESPRE CENTRUL PARTENERIAT PENTRU DEZVOLTARE

Creat în anul 1998, *Centrul Parteneriat pentru Dezvoltare (CPD)* este o instituție obștească, care își propune să contribuie la promovarea unui discurs integrator cu privire la problematica genurilor umane, statutul femeii și egalitatea de șanse pentru femei și bărbați. CPD se afirmă în calitate de structură neguvernamentală, care pledează pentru implementarea conceptului egalității de gen în toate domeniile vieții, promovarea politicilor publice în domeniu, abordarea problemelor ce țin de rolul femeii în societate și abilitarea acesteia, eliminarea tuturor formelor de discriminare față de femei, fiind concomitent și un centru de documentare, informare și instruire pentru ONG-urile de profil și grupurile de inițiativă.

**Scop.** Dezvoltarea și consolidarea resurselor și mecanismelor de abilitare echitabilă a femeilor și bărbaților în vederea promovării egalității de gen în Republica Moldova prin susținerea unui demers coerent de influențare a politicilor.

**Misiune.** CPD promovează valorile egalității de gen, ca parte componentă a unei societăți deschise, în scopul consolidării unui parteneriat autentic de gen.

**Viziune.** CPD pledează pentru edificarea unei comunități cu perspective și oportunități egale pentru membrii/ele săi/sale, a unei societăți în care femeile și bărbații sunt cetățeni cu drepturi depline, capabili să soluționeze problemele în comun, să beneficieze în mod egal de noile oportunități și să se angajeze plenar în activități politice, economice și sociale.

### **ADRESA NOASTRĂ:**

Centrul Parteneriat pentru Dezvoltare  
str. Armenească 13  
Chișinău, MD-2012, Republica Moldova  
Tel.: +(373 22) 23-70-89; 20-71-58  
Tel./Fax: +(373 22) 20-71-57  
[www.progen.md](http://www.progen.md)  
e-mail: [cpd@progen.md](mailto:cpd@progen.md)