



**CENTRUL**  
**Parteneriat pentru**  
**Dezvoltare**

# COEZIUNEA SOCIALĂ ÎN REPUBLICA MOLDOVA 2021



Schweizerische Eidgenossenschaft  
Confédération suisse  
Confederazione Svizzera  
Confederaziun svizra

Swiss Agency for Development and Cooperation SDC  
Agenția Elvețiană pentru Dezvoltare și Cooperare  
Швейцарское управление по развитию и сотрудничеству



Suedia  
Sverige

Această analiză este realizată de către Centrul Parteneriat pentru Dezvoltare, în cadrul proiectului "Inițiativa Comună pentru Oportunități Egale". Proiectul este implementat de Fundația Est-Europeană în cooperare cu Centrul Parteneriat pentru Dezvoltare, din resursele acordate de Agenția Elvețiană pentru Dezvoltare și Cooperare și Suedia (SDC). Opiniile exprimate aparțin autorilor și nu reflectă neapărat punctul de vedere al donatorilor.

## CUPRINS

SUMAR EXECUTIV .....	3
METODOLOGIA DE CALCUL A COEZIUNII SOCIALE .....	4
LEGITIMITATEA .....	6
ACCEPTAREA.....	7
PARTICIPAREA.....	8
AFILIEREA .....	9
ANEXE .....	10
DESPRE CENTRUL PARTENERIAT PENTRU DEZVOLTARE.....	12

### AUTORI:

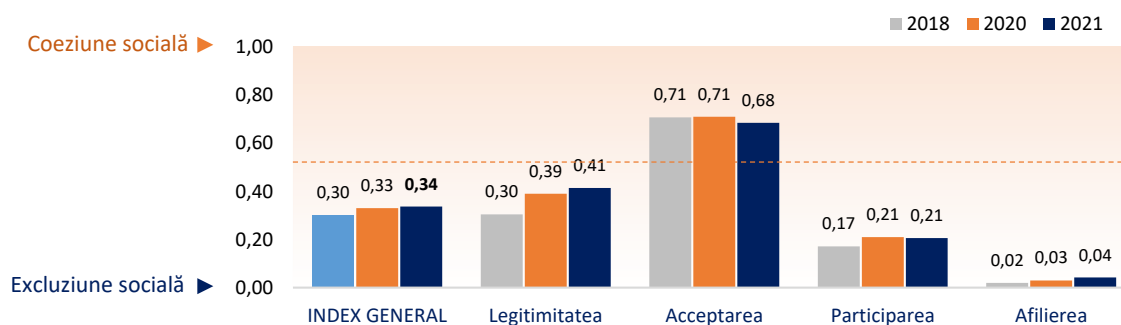
Rodica IVAȘCU  
Natalia COVRIG  
Veaceslav BĂTRÎNESCU

CHIȘINĂU, NOIEMBRIE 2021

## SUMAR EXECUTIV

**Indicele Coeziunii Sociale este un instrument care ne ajută să înțelegem care este nivelul de coeziune socială.** Indicele se măsoară pe o scală de la 0 la 1, unde zero semnifică excluziune socială, iar 1 – o coeziune socială perfectă. În acest caz, nivelul coeziunii este analizat prin prisma a patru elemente de bază: (i) *legitimitatea*, sau nivelul de încredere a cetățenilor în instituții/autorități; (ii) *acceptarea*, sau nivelul de solidaritate dintre cetățeni; (iii) *participarea* în viața socială, politică și comunitară și (iv) *afilierea* la comunitate, organizații sau grup de persoane. Datele pentru calcularea valorii indicelui, în prezenta analiză, sunt colectate în baza sondajelor de opinie realizate de către CPD în 2018, 2020 și 2021.

**În 2021, coeziunea socială nu a înregistrat variații semnificative comparativ cu anul precedent.** Analiza datelor comparative pentru anii precedenți (figura 1), relevă practic o stagnare în implementarea inițiativelor și măsurilor de politici publice care ar contribui la accelerarea asigurării unei coeziuni mai puternice atât între membrii societății, cât și între factorii de decizie și cetățeni. În anul curent, valoarea coeziunii este de 0,34 puncte, sau doar cu 0,01 puncte mai mult comparativ cu anul precedent.



F1. Nivelul Coeziunii Sociale, inclusiv a dimensiunilor specifice acestuia

Sursa: Calculele CPD în baza datelor generate de sondajele de opinie din 2018, 2020 și 2021

### Analiza coeziunii sociale și a factorilor care o determină a evidențiat câteva constatări de bază:

#### (i) Se observă o predispoziție mai mare a cetățenilor de a avea încredere în procesele decizionale din țară.

Schimbările naționale la nivel decizional, produse în Moldova (cum ar fi alegerile Parlamentare anticipate, investirea noului Guvern etc.), își au efectul pozitiv asupra creșterii gradului de încredere și mulțumire a populației față de democrația în țară. Dacă în 2018, sub 13% dintre cetățeni erau mulțumiți de activitățile de luare a deciziilor, atunci în 2021 această rată trece peste pragul de 35%. Aceeași tendință de observă și în cazul legitimității justiției - în anul curent circa 30% din populație au încredere în acest proces, comparativ cu doar 14,3% în 2018. Cu toate acestea, nu trebuie de omis faptul că, Moldova mai are de parcurs mai mult de jumătate din cale pentru a reuși să răspundă pe drept necesităților fiecărei persoane a acestei societăți.

#### (ii) Autoritățile urmează să asigure la un nivel mai mare transparența și incluziunea procesului decizional.

În ultimii ani se înregistrează o creștere a ponderii cetățenilor care cunosc despre transparența decizională. Comparativ cu 2018, când ponderea celor care afirmă cu siguranță că au dreptul să fie implicați în luarea deciziilor și să aibă acces la informație de interes public era, în medie, de 43% (bărbați – 46%, femei – 41%), atunci în 2021 această valoare înregistrează circa 59% (bărbați – 57%, femei – 60%). Programele de mobilizare și împuternicire comunitară (cu accent pe abilitarea femeilor) pot fi considerate drept o resursă importantă în acest sens. Dat fiind menținerea unei rate scăzute a cetățenilor care participă de facto în influențarea documentelor de interes public (bugetul, strategia, proiecte etc.) - în 2021, ponderea este de 13%, comparativ cu 8% în 2018, Moldova încă se confruntă cu o reticență din partea autorităților în a asigura un proces decizional transparent și participativ.

#### (iii) Cetățenii au devenit mai puțin solidari cu categoriile mai des supuse marginalizării.

În pofida eforturilor asumate la nivel național întru asigurarea incluziunii, totuși în 2021 se observă o diminuare a predispoziției populației de a fi toleranți cu categoriile mai vulnerabile. Nivelul acceptării a scăzut comparativ cu anul precedent de la 0,71 la 0,68 puncte (figura 1). Întrucât coeziunea socială se referă la capacitatea societății de a asigura bunăstarea tuturor membrilor săi, minimizând disparitățile și evitând polarizarea, atât timp cât nu vor fi implementate politici și programe care tind spre diminuarea pregnantă a inegalităților dintre diverse categorii de cetățeni, coeziunea socială este pusă la risc.

## METODOLOGIA DE CALCUL A COEZIUNII SOCIALE

**Indicele Coeziunii Sociale este un instrument care măsoară coeziunea la nivel de societate.** Acesta presupune evaluarea unui set de variabile ce reflectă percepția cetățenilor vizavi de nivelul de interacțiune pe *verticală* (dintre autorități/instituții și cetățeni etc.) și *orizontală* (dintre membrii aceeași comunități)<sup>1</sup>.

**Coeziunea a fost calculată în baza metodologiei propuse de OECD.** La nivel internațional există mai multe abordări și definiții ale coeziunii. Pentru estimarea coeziunii sociale în Moldova, CPD s-a ghidat după un model propus de Organizația pentru Cooperare și Dezvoltare Economică (OECD)<sup>2</sup>. În mod specific, pentru calcularea valorii coeziunii a fost utilizată metodologia descrisă în studiul *Measuring and validating social cohesion: a bottom-up approach*<sup>3</sup>. În corespundere cu constatările de bază relevate de cercetările și studiile din domeniu, elaborate de OECD, organizația a definit noțiunea coeziunii sociale, inclusiv și determinanții acesteia.

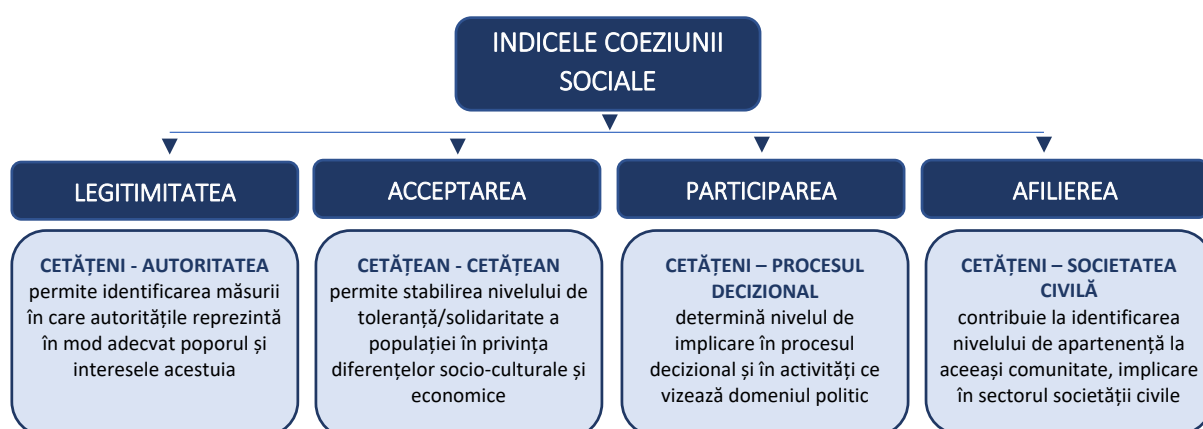
### OECD, 2012

**Societatea coezivă** este cea care funcționează pentru bunăstarea fiecărui membru, luptă împotriva exclusiunii și marginalizării, creează un sentiment de apartenență și încredere și oferă tuturor membrilor săi oportunități egale de mobilitate socială.

**Datele pentru stabilirea valorii coeziunii sociale sunt obținute în baza sondajelor de opinie.** Astfel, la nivel internațional informația este oferită de *Studiul Valorii Europene (European Values Study - EVS)*<sup>4</sup>, cercetare desfășurată în 39 de țări, inclusiv UE. În Republica Moldova, CPD a realizat trei studii naționale - în 2018, 2020 și 2021, utilizând aceeași metodologie. Studiul anului 2021 a fost realizat pe un eșantion total de 1583 persoane, fiind reprezentativ pentru populația Republicii Moldova (de 18+ ani).

**Indicele este calculat în baza valorilor medii pentru 4 dimensiuni componente:** (i) *legitimitatea*, (ii) *acceptarea*, (iii) *participarea* și (iv) *afilierea* (a se vedea figura 1). Pentru fiecare dimensiune au fost stabilite variabile de evaluare. Acestea au fost exprimate în studiu prin indicatori - întrebări de tip scală (cu opțiuni de răspuns). Integrarea indicatorilor în variabile și ulterior agregarea acestora în dimensiune au fost realizate prin medii aritmetice, scalele întrebărilor fiind exprimate numeric în intervalul 0 – 1 (a se vedea tabelul 1 și Anexa 1). Coeziunea Socială se măsoară de la 0 la 1, unde zero semnifică exclusiune socială, iar 1 – o coeziune socială absolută.

exclusiune socială 0 ..... 1 coeziune socială



F2. Dimensiunile Coeziunii Sociale  
Sursa: CEPS/ Instead, OECD

<sup>1</sup> <https://www.oecd.org/dev/pgd/46839973.pdf>

<sup>2</sup> ibidem

<sup>3</sup> Sylvain Acket, Monique Borsenberger, Paul Dickes, Francesco Sarracino „Measuring and validating social cohesion: a bottom-up approach”, 2011

<sup>4</sup> EVS este un program de cercetare pe scară largă, transnațional, transversal și repetat, privind valorile umane de bază. Al IV-lea val a fost lansat în 2008. (<http://www.europeanvalues.nl/>). Această bază de date conține un număr mare de elemente subiective și obiective care măsoară atitudinile față de comportamentele sociale, participarea și încrederea, la diverse etape ale realității sociale și în diferite domenii ale vieții de zi cu zi, care corespund mai mult sau mai puțin dimensiunilor coeziunii sociale.

T1. Indicatorii și modul de agregare a indicelui în baza exemplului pentru dimensiunea Participare

Dimensiune	Variabile	Itemii (indicatori – întrebări de tip scală)	Expresie (opțiuni de răspuns)	Agregarea itemilor	Agregarea variabilei	Agregarea dimensiunii
Participare	Participarea în acțiuni politice	Semnarea unei petiții	Da = 1 Nu = 0	Medie aritmetică	Media aritmetică a valorilor per itemi	Media aritmetică a valorilor per variabilă
		Participarea la boicot				
		Participarea la greve sancționate				
	Participarea în activități de presiune	Participarea la greve nesancționate				
		Ocuparea de clădiri/fabrics				
	Interes față de politică	Frecvența discuțiilor despre politică				
Consum mediatic la teme politice						

Prin urmare, în baza modului de agregare a datelor sondajului de opinie, prin aplicarea mediei aritmetice simple, în final este posibil de calculat atât valorile pentru fiecare sub-indice (dimensiune), cât și valoarea medie a Indicelui. A se vedea tabelul 2.

T2. Valorile dimensiunilor și a Indicelui Coeziunii Sociale pentru anii 2018-2021 (calculule CPD)

Dimensiunea	Variabile	Valoarea variabilelor			Valoarea medie a Dimensiunii			Indexul Coeziunii Sociale		
		2018	2020	2021	2018	2020	2021	2018	2020	2021
Legitimitatea	încrederea în sistemul național de distribuție	0,319	0,440	0,455	0,304	0,390	0,414	0,301	0,330	0,337
	încrederea în organizații naționale	0,250	0,300	0,351						
	încrederea în instituțiile de autoritate	0,434	0,510	0,452						
	nivelul de acceptare și încredere în democrație și guvernare	0,212	0,300	0,398						
Acceptarea	solidaritatea proximală <sup>5</sup>	0,705	0,680	0,671	0,707	0,710	0,684			
	solidaritatea distală <sup>6</sup>	0,710	0,740	0,698						
Participarea	participarea în activități politice	0,038	0,070	0,071	0,171	0,210	0,206			
	participarea în activități de presiune	0,007	0,010	0,012						
	preocuparea politică	0,467	0,550	0,535						
Afilierea	participarea în asociații sociale	0,025	0,030	0,024	0,020	0,030	0,042			
	participarea în asociații politice	0,021	0,030	0,055						
	participarea în asociații culturale	0,015	0,030	0,058						
	participarea în asociații de tineret și agrement	0,020	0,020	0,031						

<sup>5</sup> preocuparea față de vecini, cetățeni ai R. Moldova și persoane din regiunea de trai

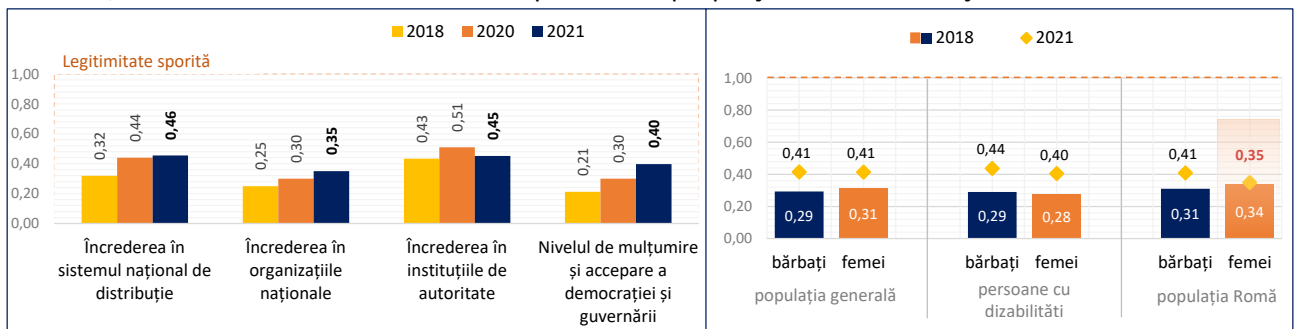
<sup>6</sup> îngrijorarea vizavi de persoanele în etate, persoanele cu dizabilități, imigranți, persoane neangajate și copii din familii social-vulnerabile

## LEGITIMITATEA

	2018	2020	2021
Valoarea Indexului Coeziunii Sociale	0,30	0,33	0,34
Valoarea dimensiunii <i>Legitimitatea</i>	0,30	0,39	0,41

**Moldova continuă să înregistreze un nivel mic de legitimitate a proceselor democratice și al instituțiilor din țară.** Figura de mai jos arată dinamica valorilor medii caracteristice dimensiunii *Legitimitatea*. Pe parcursul anilor 2018-2021 se observă o tendință ușor pozitivă în cazul majorității elementelor componente ale primei dimensiuni ale coeziunii sociale. În special atrage atenția elementul ce relevă nivelul de mulțumire și acceptare a democrației și guvernării. Valorile acestei componente înregistrează cea mai mare creștere în ultimii ani. Schimbarea situației pe arena politică ar putea explica, într-o anumită măsură, această dinamică. În pofida acestora, nu oțitem faptul că nici una din acestea, în 2021, încă nu a trecut de pragul mediu al indicelui (0,5 puncte), ceea ce presupune menținerea unui grad relativ mic de încredere a populației în sistem.

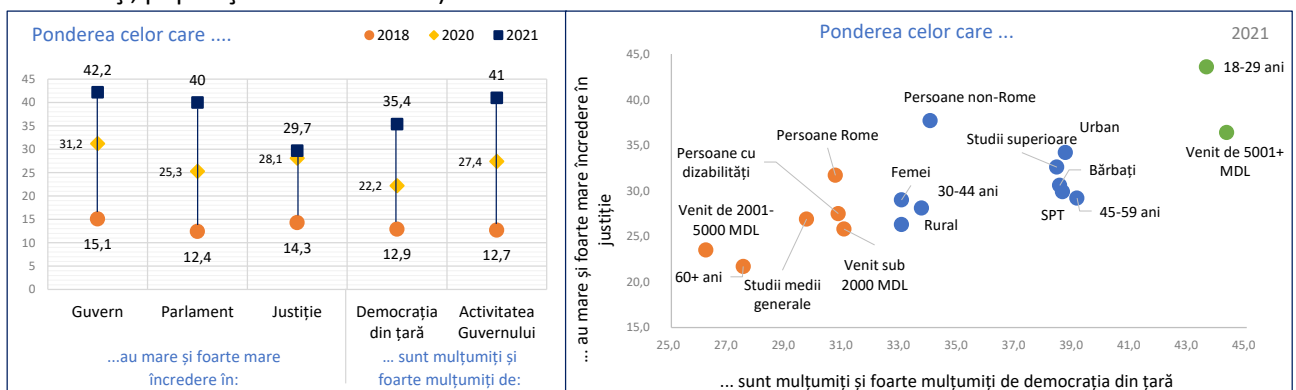
**Autoritățile nu abordează într-un mod eficient necesitățile femeilor din categoriile mai des marginalizate, în special ale celor de etnie Romă.** Despre aceasta vine să ne confirme analiza în dinamică a datelor defalcate prin prisma de gen (redate în figura 4). Dacă în cazul populației generale și ale persoanelor cu dizabilități, în ultimii ani, se observă o îmbunătățire relativă a nivelului de legitimitate (atât în rândul femeilor, cât și a bărbaților), atunci în cazul populației de etnie Romă, în special în rândul femeilor, valoare din 2021 practic nu se diferențiază de cea din 2018 (creștere de 0,01p). Respectiva situație are putea semnifica faptul că, instituțiile și politicile din societatea noastră continue să reflecte într-un mod insuficient interesele și nevoile acestora, femeile Rome continuând să fie expuse într-o proporție mai mare în fața excluziunii sociale.



F3. Dinamica valorii medii caracteristice variabilelor primei dimensiuni  
Sursa: Calculele autorilor în baza sondajelor CPD din 2018, 2020 și 2021

F4. Valorile dimensiunii Legitimitatea, în funcție de gen și categorie de populație, puncte

**În 2021 se observă o creștere semnificativă a celor care tind să manifeste un nivel mai mare de încredere și mulțumire față de procesele democratice din țară.** Dacă în 2018, doar circa 14% din populație erau predispuși să afirme că sunt mulțumiți de actele decizionale produse la nivel național, în 2021 această cifră a crescut semnificativ, atingând valori de peste 37% (a se vedea figura 5). Modificările cu tentă politică produse în ultimul an (schimbarea Parlamentului, investirea unui nou Guvern etc.) pot fi enumerate ca și factori pozitivi în acest sens. Cu toate acestea, urmează să se țină cont că, totuși rămâne o parte semnificativă a populației care încă nu-și manifestă încrederea deplină față de contractul social, categoriile mai vulnerabile regăsindu-se printre aceștia (conform figurii 6 - persoanele pensionare, cele cu venit scăzut, persoane cu dizabilități, populația de etnie Romă).



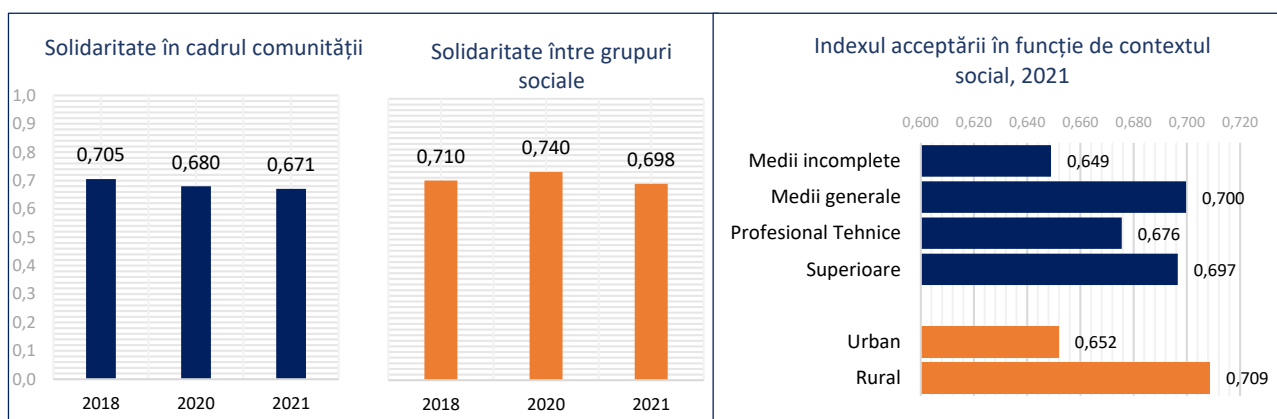
F5. Percepția populației față de procesul democratic din țară, %  
Sursa: Sondajele de opinie CPD, 2018, 2020 și 2021

F6. Cartarea respondenților în funcție de nivelul de mulțumire de democrație și încredere în justiție, %

## ACCEPTAREA

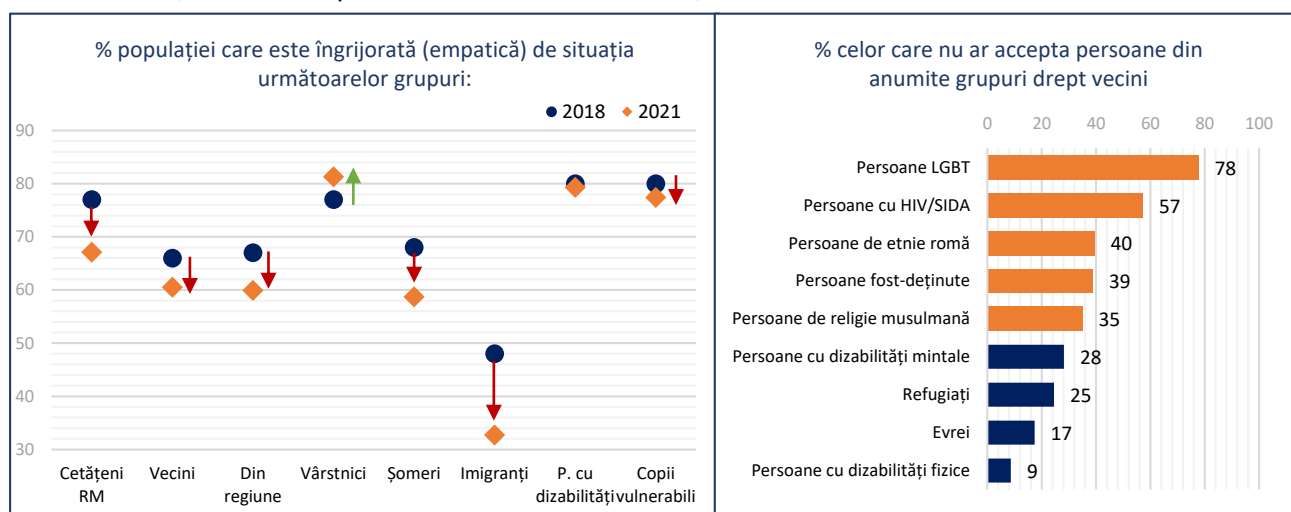
	2018	2020	2021
Valoarea Indexului Coeziunii Sociale	0,30	0,33	0,34
Valoarea dimensiunii <i>Acceptare (solidaritate)</i>	0,71	0,71	0,68

**În ultimul an, cetățenii RM au devenit mai puțin toleranți.** În pofida eforturilor de promovare a toleranței generale atât la nivel de politici, cât și prin intervenții specifice, nivelul de acceptare și solidaritate în RM s-a deteriorat în ultimul an. Acceptarea se referă la modul în care un individ se simte în raport cu alți membri din mediul apropiat (vecini, persoane din regiune sau conaționali – solidaritate în cadrul comunității), precum și față de persoanele din alte grupuri sociale decât cel din care face parte (vârstnici, șomeri, imigranți, persoane cu dizabilități, refugiați ș.a. – solidaritate între grupuri sociale). În 2021 se atestă o scădere relativă a nivelului general de acceptare în țară (cu circa 0,03 puncte), ceea ce sugerează că cetățenii țării au devenit mai puțin toleranți față de alte persoane și grupuri din mediul său. Nivelul de acceptare și toleranță este influențat de contextul social al persoanei: studiile și nivelul de dezvoltare, statutul economic, mediul de trai ș.a. determină viziunile persoanei și abilitățile de empatie cu cei din jur. Cu cât mediul în care trăiește persoana este mai proxim, mai închis, cu atât acceptarea celor din jur atinge cote mai înalte (cum ar fi în spațiul rural).



F7. Nivelul general de solidaritate între cetățenii Republicii Moldova, puncte  
Sursa: Calculele autorilor în baza sondajelor naționale CPD din 2018, 2020 și 2021

**Nivelul de toleranță și acceptare a scăzut cel mai mult în raport cu grupurile care frecvent sunt supuse excluderii sociale.** Imaginea de mai jos ilustrează dinamica solidarității în Republica Moldova în decursul ultimilor 3 ani. Observăm o tendință clară de deteriorare a coeziunii sociale, în special în rândul grupurile predispuse excluderii: șomeri, imigranți. Prejudecățile și stereotipurile influențează puternic predispoziția de a construi relații sociale cu grupuri minoritare: 40% dintre cetățeni nu ar accepta să fie vecini cu o persoană de etnie romă, iar 57% - cu persoanele care trăiesc cu HIV/ SIDA.



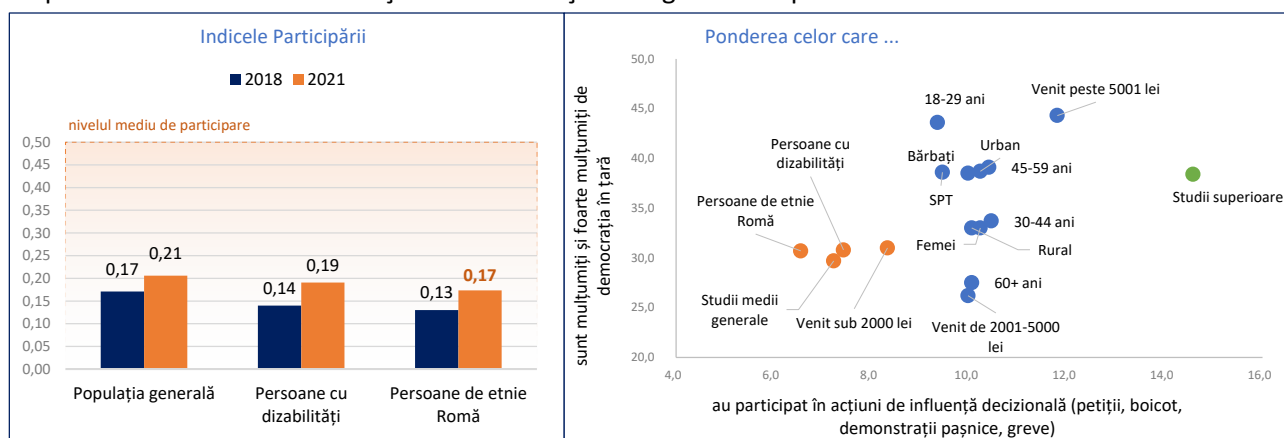
F8. Dinamica solidarității între cetățenii Republicii Moldova  
Sursa: Calculele autorilor în baza sondajelor CPD din 2018 și 2021

F9. Distanța socială între grupuri  
Sursa: Sondaj național CPD, 2020/2021

## PARTICIPAREA

	2018	2020	2021
Valoarea Indexului Coeziunii Sociale	0,30	0,33	0,34
Valoarea dimensiunii <i>Participarea</i>	0,17	0,21	0,21

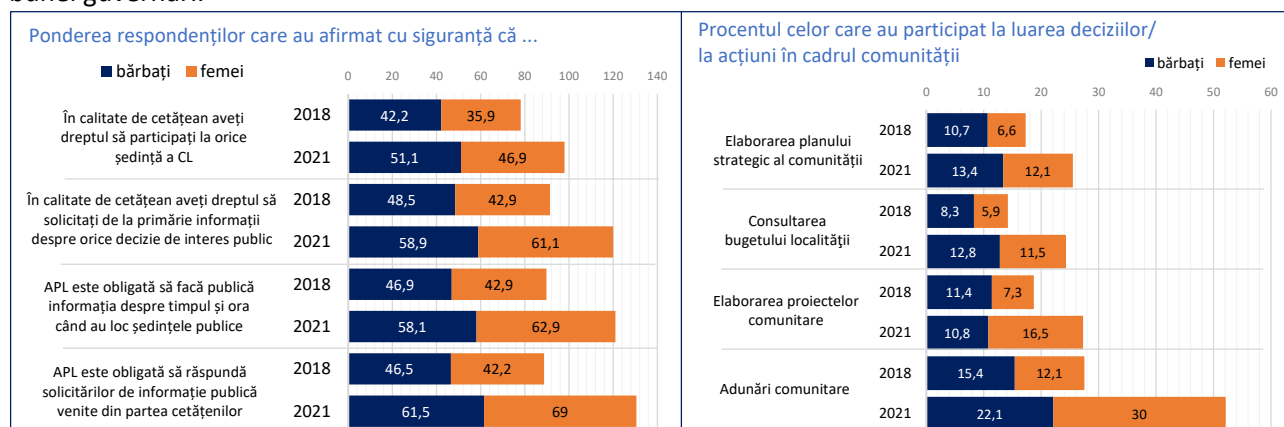
**Gradul de participare rămâne a fi în continuare mic, în special în rândul categoriilor mai vulnerabile.** Dimensiunea importantă care contribuie la conturarea unei agende politice sensibile la cele mai stringente necesități ale populației, rămâne a fi în continuare nevalorificată. În 2021 valoarea dimensiunii *participării* este estimată la doar 0,21 puncte. Evaluarea în dinamică a acestei valori, relevă două constatări de bază: (i) față de anul precedent, valoarea nu a înregistrat ceva variații, ceea ce poate fi argumentat inclusiv de posibilitățile mai mici, din cauza restricțiilor impuse pe timpul pandemiei, de participare în acțiuni de pledoarie și de influențare a decidenților, prin organizare a acțiunilor de presiune publică (cum ar fi greve, lansare de petiții, organizare de boicoturi etc.); (ii) deși comparativ cu 2018, atât în cazul populației generale, cât și în cel al categoriilor mai des supuse excluziunii (persoane cu dizabilități, persoane de etnie Romă) se observă o îmbunătățire a situației, totuși în cazul grupurilor mai marginalizate (în special în cazul populației de etnie Romă) indicele participării este mai mic. Printre motive poate fi enumerat nivelul mai redus de mulțumire față de procesele democratice din țară, care, în mod indirect, ar putea fi interpretat drept răspunsul insuficient al autorităților la necesitățile categoriilor respective.



F10. Nivelul de participare a populației din Moldova, puncte  
Sursa: Calculele autorilor în baza sondajelor 2018-2021

F11. Cartarea populației în funcție de participarea în acțiuni de influențare decizională și gradul de mulțumire față de democrația în țară, % (anul 2021)

**În 2021, încă se atestă o reticență din partea autorităților de a implica cetățenii în procesele decizionale.** Deși comparativ cu anul 2018 se observă o sporire a ponderii atât a femeilor, cât și a bărbaților care cunosc despre drepturile sale cu referire la implicarea în procesul decizional local (figura 12a), totuși atunci când se analizează dinamica implicării propriu-zise în elaborarea documentelor de interes public (precum bugetul, strategia, proiecte comunitare), încă se constată o rată destul de mică ale celor care au afirmat că au luat parte la acestea. În 2021 media se echivalează cu circa 13%, sau cu 4,7pp mai mult decât patru ani în urmă. De menționat aici că, în ultimii ani, în rândul femeilor se atestă o sporire mai mare a ponderii celor care cunosc și se implică, ceea ce semnifică, inclusiv efectele pozitive ale programelor de abilitare în domeniul bune guvernări.

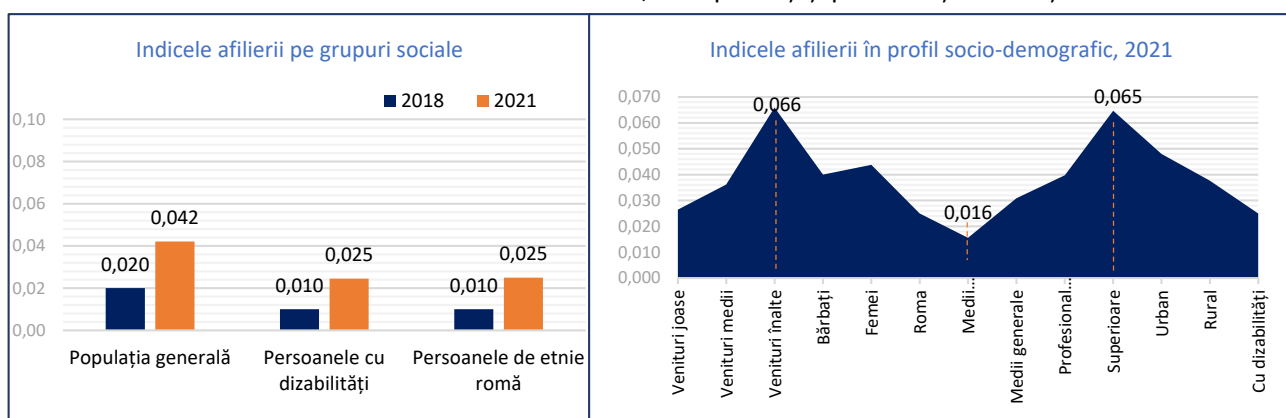


F12. Nivelul de cunoștințe despre transparența decizională și gradul de participare a respondenților, %  
Sursa: Sondajele naționale de opinie CPD, din 2018 și 2021

## AFILIEREA

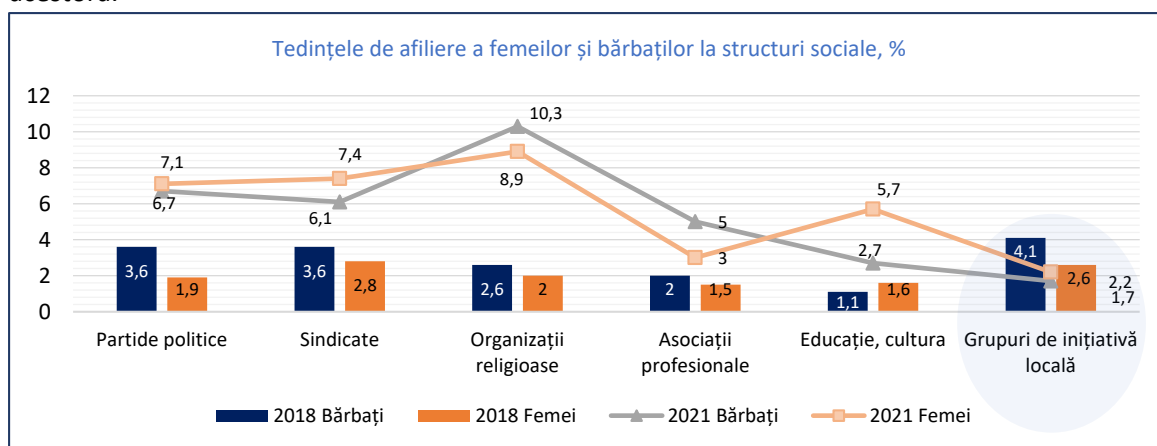
	2018	2020	2021
Valoarea Indexului Coeziunii Sociale	0,30	0,33	0,34
Valoarea dimensiunii Afiliere	0,02	0,03	0,04

Tendențele actuale indică o sporire ușoară, dar constantă, a predispoziției de afiliere a populației la organizații sau structuri sociale. Afilierea se referă la nivelul de participare în viața publică prin asocierea cu diferite organizații/ asociații (politice, profesionale, culturale, umanitare etc.) sau implicarea în grupuri de inițiativă, în structuri ce reprezintă diferite grupuri sociale, în calitate de membru sau în calitate de persoană ce realizează activități în mod voluntar pentru acestea. Deși nivelul de implicare a populației generale în organizații sau alte structuri sociale este extrem de mic (0,04 pe o scală de la 0 la 1), gradul de afiliere în rândul grupurilor supuse excluziunii sociale (cum ar fi persoanele cu dizabilități, persoanele de etnie romă) este și mai redus. În profil socio-demografic, cei bogați și bine educați dau dovadă de o mai mare implicare în activități sociale, comparativ cu persoanele cu nivel mai jos de studii sau din mediul rural. Această discrepanță își poate găsi explicație în nivelul de acces la oportunități și resurse pentru grupurile care se află într-un mediu cu infrastructură socială slab dezvoltată, cu capacități și posibilități sociale și economice reduse.



F13. Gradul de afiliere a cetățenilor Republicii Moldova la organizații și structuri sociale, puncte  
Sursa: Calculele autorilor în baza sondajelor naționale CPD, din 2018 și 2021

În ultimul an a sporit semnificativ nivelul de implicare atât a femeilor, cât și a bărbaților în activități și structuri sociale. Raportat la anul 2018, în 2021 se atestă o dinamică pozitivă în ce privește participarea femeilor și bărbaților în diferite tipuri de activități sociale: de la organizații politice la activități cu caracter cultural, o excepție în acest sens fiind afilierea la grupuri de inițiativă. Aceasta din urmă poate fi determinată de restricțiile impuse de autorități cu privire la reuniuni și activități de implicare comunitară (grupuri largi) în perioada pandemică. Comparativ cu anul 2018, se observă o creștere importantă a ponderii femeilor implicare și afiliate diferitor structuri, ceea ce indică indirect asupra unui grad sporit de împuternicire a acestora.



F14. Gradul de afiliere a cetățenilor Republicii Moldova la organizații și structuri sociale, puncte  
Sursa: Calculele autorilor în baza sondajelor naționale CPD, din 2018 și 2021

## ANEXE

### ANEXA 1. METODOLOGIA DE CALCULARE A COEZIUNII SOCIALE

Pentru realizarea indicelui a fost utilizat setul de variabile din „Measuring and validating social cohesion: a bottom-up approach”<sup>7</sup>, modul de agregare fiind descris în tabelul de mai jos. Valoarea indexului general reprezintă media aritmetică din cele patru dimensiuni.

Dimensiune	Variabile	Itemi	Expresie (opțiunile de răspuns)	Agregarea itemilor	Agregarea variabilei	Agregarea dimensiunii
<b>Legitimitate</b> (încrederea în instituții)	Încrederea în sistemele naționale de distribuție	Încrederea în sistemul educațional	Foarte multă încredere = 1 Multă încredere = 0,66 Puțină încredere = 0,33 Deloc nu am încredere = 0	Medie aritmetică	Media aritmetică a valorilor per itemi	Media aritmetică a valorilor per variabilă
		Încrederea în sistemul de protecție socială				
		Încrederea în sistemul de sănătate				
		Încrederea în justiție				
	Încrederea în organizații naționale	Încrederea în mass media				
		Încrederea în sindicate				
		Încrederea în parlament				
		Încrederea în ONG-uri				
	Încredere în instituții autoritare	Încrederea în biserică				
		Încrederea în armată				
		Încrederea în poliție				
		Încrederea în partide politice				
Satisfacția și încrederea în democrație și guvernare	Nivelul de mulțumire față de democrația în țară	Foarte mulțumit= 1 Mulțumit = 0,66 Nemulțumit = 0,33 Foarte nemulțumit = 0				
	Aprecierea guvernării					
<b>Acceptare</b> (solidaritatea)	Solidaritate proximă <sup>8</sup>	Îngrijorarea de viața vecinilor	Foarte mult = 1 Mult = 0,75 Nici mult, nici puțin = 0,5 Puțin = 0,25 Deloc = 0	Medie aritmetică	Media aritmetică a valorilor per itemi	Media aritmetică a valorilor per variabilă
		... oamenilor din regiunea de trai				
		... cetățenilor Republicii Moldova				
	Solidaritate distală <sup>9</sup>	... persoanelor în vârstă				

<sup>7</sup> Sylvain Acket, Monique Borsenberger, Paul Dickes, Francesco Sarracino „Measuring and validating social cohesion: a bottom-up approach”, 2011

<sup>8</sup> preocuparea față de vecini, cetățeni ai R. Moldova și persoane din regiunea de trai.

<sup>9</sup> îngrijorarea vizavi de persoanele în etate, persoanele cu dizabilități, imigranți, persoane neangajate și copii din familii social-vulnerabile.

		... șomerilor					
		... imigranților					
		... persoanelor bolnave / cu dizabilități					
		... copiilor din familii sărace					
<b>Participare</b>	Participarea în acțiuni politice	Semnarea unei petiții	Da = 1 Nu = 0	Medie aritmetică	Media aritmetică a valorilor per itemi	Media aritmetică a valorilor per variabilă	
		Participarea la boicot					
		Participarea la greve sancționate					
	Participarea în activități de presiune	Participarea la greve nesancționate					
		Ocuparea de clădiri/fabrici					
	Interes față de politică	Frecvența discuțiilor despre politică	Foarte des = 1; Des = 0,75 Uneori = 0,5; Rar = 0,25; Deloc = 0				
Consum mediatic la teme politice							
<b>Afilieri</b>	Participarea în asociații sociale	Asociații pentru un mod sănătos de viață	membru	Da = 1 Nu = 0	Medie aritmetică	Media aritmetică a valorilor per itemi	Media aritmetică a valorilor per variabilă
			voluntar				
		Grupuri de inițiativă locală	membru				
			voluntar				
	Participarea în asociații politice	Sindicate	membru				
			voluntar				
		Partide politice	membru				
			voluntar				
	Participarea în asociații profesionale	Asociații profesionale	membru				
			voluntar				
		Organizații religioase	membru				
			voluntar				
	Participarea în asociații culturale	Organizații din domeniul culturii	membru				
			voluntar				
		Asociații de femei	membru				
voluntar							
Participarea în asociații de tineret / de interese	Asociații de tineret	membru					
		voluntar					
	Asociații sportive / uniuni pe interese	membru					
		voluntar					

## DESPRE CENTRUL PARTENERIAT PENTRU DEZVOLTARE

Creat în anul 1998, *Centrul Parteneriat pentru Dezvoltare (CPD)* este o instituție obștească, care își propune să contribuie la promovarea unui discurs integrator cu privire la problematica genurilor umane, statutul femeii și egalitatea de șanse pentru femei și bărbați. CPD se afirmă în calitate de structură neguvernamentală, care pledează pentru implementarea conceptului egalității de gen în toate domeniile vieții, promovarea politicilor publice în domeniu, abordarea problemelor ce țin de rolul femeii în societate și abilitarea acesteia, eliminarea tuturor formelor de discriminare față de femei, fiind concomitent și un centru de documentare, informare și instruire pentru ONG-urile de profil și grupurile de inițiativă.

**Scop.** Dezvoltarea și consolidarea resurselor și mecanismelor de abilitare echitabilă a femeilor și bărbaților în vederea promovării egalității de gen în Republica Moldova prin susținerea unui demers coerent de influențare a politicilor.

**Misiune.** CPD promovează valorile egalității de gen, ca parte componentă a unei societăți deschise, în scopul consolidării unui parteneriat autentic de gen.

**Viziune.** CPD pledează pentru edificarea unei comunități cu perspective și oportunități egale pentru membrii/ele săi/sale, a unei societăți în care femeile și bărbații sunt cetățeni cu drepturi depline, capabili să soluționeze problemele în comun, să beneficieze în mod egal de noile oportunități și să se angajeze plenar în activități politice, economice și sociale.

### **ADRESA NOASTRĂ:**

Centrul Parteneriat pentru Dezvoltare  
str. Armenească 13  
Chișinău, MD-2012, Republica Moldova  
Tel.: +(373 22) 23-70-89; 20-71-58  
Tel./Fax: +(373 22) 20-71-57  
[www.progen.md](http://www.progen.md)  
e-mail: [cpd@progen.md](mailto:cpd@progen.md)